

# สวัสดิการรักษายาบาล ข้าราชการ



กรมบัญชีกลาง เป็นหน่วยงานกลางในการเบิกจ่ายเงินของแผ่นดิน ซึ่งมีอีกภารกิจที่สำคัญ คือ การดูแลบุคลากรภาครัฐ ในการขับเคลื่อนระบบราชการให้มีความเป็นอยู่ที่เหมาะสมกับฐานะ ไม่เดือดร้อนจากการรับราชการ มีความมั่นคงในชีวิต และถ้าผู้มีสิทธิมีการเจ็บป่วย ทางราชการก็สามารถให้เบิกค่ารักษายาบาลได้ โดยกรมบัญชีกลางได้กำหนดกฎหมายและหลักเกณฑ์เกี่ยวกับระบบสวัสดิการรักษายาบาลข้าราชการไว้

## กฎหมายและระเบียบที่เกี่ยวข้อง



1. พระราชบัญญัติการกำหนดหลักเกณฑ์เกี่ยวกับการจ่ายเงินบางประเภทตามงบประมาณรายจ่าย พ.ศ.2518
2. พระราชกฤษฎีกาเงินสวัสดิการเกี่ยวกับการรักษายาบาล พ.ศ.2553 และที่แก้ไขเพิ่มเติม (ฉบับที่ 2) พ.ศ.2555
3. หลักเกณฑ์กระทรวงการคลัง ว่าด้วยวิธีการเบิกจ่ายเงินสวัสดิการเกี่ยวกับการรักษายาบาล พ.ศ.2553
  - **ผู้มีสิทธิ** หมายถึง ข้าราชการ ลูกจ้างประจำ ผู้รับเบี้ยหวัดบำนาญและลูกจ้างชาวต่างประเทศตามพระราชกฤษฎีกาเงินสวัสดิการเกี่ยวกับการรักษายาบาล พ.ศ.2553
  - **บุคคลในครอบครัว** หมายถึง บิดา มารดา คู่สมรส และบุตรที่ถูกต้องตามกฎหมาย (ของผู้มีสิทธิ)

# การเกิดสิทธิและหมดสิทธิ



## ผู้มีสิทธิ

: จะมีสิทธิตั้งแต่วันที่ได้รับการบรรจุแต่งตั้งเข้ารับราชการ

: จะหมดสิทธิเมื่อเกษียณอายุราชการ ลาออก ถูกไล่ออก หรือเสียชีวิต และกรณีถูกระงับสิทธิ



## บุคคลในครอบครัวของผู้มีสิทธิ

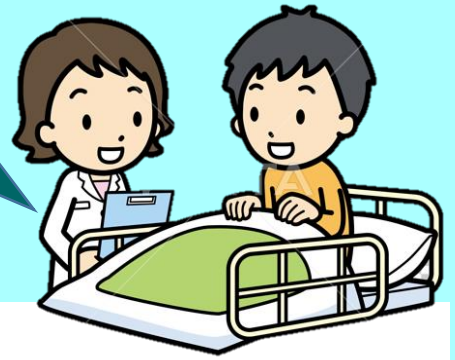
: อิงการเกิดสิทธิและหมดสิทธิของผู้มีสิทธิ

**ฐานข้อมูลบุคลากรภาครัฐ** หมายถึง ข้อมูลของข้าราชการ ลูกจ้างประจำ ผู้รับเบี้ยหวัดบำนาญและลูกจ้างชาวต่างประเทศ รวมถึงบุคคลในครอบครัวที่กรมบัญชีกลางจัดทำขึ้น เพื่อประโยชน์ในการจัดทำฐานข้อมูลเกี่ยวกับการรักษาพยาบาล ซึ่งผู้มีสิทธิมีหน้าที่รายงานและรับรองข้อมูลของตนเองและบุคคลในครอบครัวภายใน 1 เดือนนับตั้งแต่วันที่บรรจุเข้ารับราชการ หรือวันที่ข้อมูลมีการเปลี่ยนแปลง

**นายทะเบียนบุคลากรภาครัฐ** หมายถึง นายทะเบียนระดับกรมและส่วนภูมิภาคที่ได้รับการแต่งตั้งจากหัวหน้าส่วนราชการ ซึ่งมีรหัสผู้ใช้งาน (Username) และรหัสผ่าน (Password) ที่กำหนดโดยกรมบัญชีกลาง มีหน้าที่ดูแลข้อมูล (ตรวจสอบ เพิ่มเติม ปรับปรุง หรือแก้ไขข้อมูลให้เป็นปัจจุบัน) ของข้าราชการ ลูกจ้างประจำ ลูกจ้างชาวต่างประเทศในสังกัด และบุคคลในครอบครัว (สำหรับนายทะเบียน ผู้รับเบี้ยหวัดบำนาญ ก็จะมีหน้าที่ดูแลประวัติของผู้รับเบี้ยหวัดบำนาญ รวมทั้งบุคคลในครอบครัวลักษณะเดียวกัน)

**สถานพยาบาล** หมายถึง สถานพยาบาลของทางราชการและสถานพยาบาลเอกชนที่มีลักษณะการให้บริการเป็นโรงพยาบาล ซึ่งได้รับอนุญาตให้ประกอบกิจการและดำเนินการตามกฎหมายว่าด้วยสถานพยาบาล

# สิทธิประโยชน์ของสวัสดิการ รักษาพยาบาลข้าราชการ



## ค่ารักษาพยาบาล

ข้าราชการมีสิทธิได้รับค่ารักษาพยาบาลจากทางราชการสำหรับตนเอง บิดาและมารดา คู่สมรส และบุตร กรณีบุตรนั้นให้ไม่เกิน 3 คน เรียงลำดับก่อนหลัง โดยต้องเป็นบุตรโดยชอบด้วยกฎหมาย และยังไม่บรรลุนิติภาวะหรือบรรลุนิติภาวะ แต่เป็นผู้ไร้ความสามารถหรือเสมือนไร้ความสามารถที่อยู่ในอุปการะเลี้ยงดูของข้าราชการ (ไม่รวมบุตรบุญธรรมและบุตรที่ยกให้เป็นบุตรบุญธรรมผู้อื่น) หากบุตรคนใดตายลง ก่อนบรรลุนิติภาวะ ให้สามารถเบิกค่ารักษาพยาบาลสำหรับบุตรคนถัดไปแทนได้ (กรณีบุตรมากกว่า 3 คน)

### 1) ค่ารักษาพยาบาล ได้แก่

- (1) ค่ายา ค่าเลือด และส่วนประกอบของเลือดหรือสารทดแทนค่าน้ำยา หรืออาหารทางเส้นเลือด ค่าออกซิเจน
- (2) ค่าอวัยวะเทียมและอุปกรณ์ในการบำบัดรักษาโรค รวมทั้งค่าซ่อมแซม
- (3) ค่าบริการทางการแพทย์ ค่าตรวจ ค่าวิเคราะห์โรค
- (4) ค่าห้อง ค่าอาหาร
- (5) ค่าตรวจสุขภาพประจำปี

### 2) อัตราค่ารักษาพยาบาล

(1) ค่ารักษาพยาบาลในสถานพยาบาลของรัฐ เบิกได้เต็มตามที่จ่ายจริงทั้งคนไข้ในและคนไข้นอก สำหรับในสถานพยาบาลของเอกชน เบิกได้เฉพาะกรณีที่มีอุบัติเหตุ อุบัติภัย หรือมีความจำเป็นรีบด่วน ซึ่งหากมิได้รับการรักษาพยาบาลในทันทีทันใดอาจเป็นอันตรายต่อชีวิต โดยให้เบิกได้ครึ่งหนึ่งของที่จ่ายจริง แต่ไม่เกิน 8,000 บาท (แปดพันบาทถ้วน) หากเป็นการเข้ารับการรักษาพยาบาลก่อนวันที่ 1 มกราคม 2557 ให้เบิกได้ครึ่งหนึ่งของจำนวนเงินทั้งหมดที่ได้จ่ายไปจริง แต่ไม่เกิน 4,000 บาท

(2) ค่ายา เบิกได้ไม่เกินที่ใบเสร็จรับเงินระบุว่าเป็น “ค่ายาที่เบิกได้” หรือ “ค่ายาในบัญชียาหลักแห่งชาติ” หรือ “ค่ายาในบัญชียาของสถานพยาบาล” หรือ “ค่ายานอกบัญชียา” แต่สถานพยาบาลออกหนังสือรับรองให้ว่าจำเป็นต้องใช้ยานั้น

(3) ค่าอวัยวะเทียม ค่าอุปกรณ์ในการบำบัดรักษา และค่าซ่อมแซมอวัยวะเทียมเบิกได้ตามที่กระทรวงการคลังกำหนด

(4) กรณีคนไข้ใน ค่าเตียงสามัญ และค่าอาหาร เบิกได้ไม่เกินวันละ 400 บาท กรณีอื่นเบิกได้ไม่เกินวันละ 1,000 บาท และไม่เกิน 13 วัน

(5) การตรวจสอบสุขภาพประจำปีให้สำหรับข้าราชการ ลูกจ้างประจำ หรือผู้ได้รับเบี้ยหวัดบำนาญที่เข้ารับการตรวจสอบสุขภาพในสถานพยาบาลของทางราชการ มีสิทธิเบิกค่าตรวจสอบสุขภาพประจำปี ดังอัตราต่อไปนี้

กลุ่มผู้มีสิทธิ	อัตราค่าตรวจสอบสุขภาพประจำปี
อายุไม่เกิน 35 ปี	ไม่เกิน 450 บาท
อายุเกินกว่า 35 ปีบริบูรณ์	ไม่เกิน 910 บาท

**หมายเหตุ :** ค่าตรวจสอบสุขภาพประจำปีจะไม่สามารถใช้เบิกจ่ายตรงได้ ต้องชำระเงินสดไปก่อน และนำใบเสร็จไปเบิกหน่วยงานต้นสังกัด





# การถูกจำกัดสิทธิและสิทธิซ้ำซ้อน

1. กรณีผู้มีสิทธิมี 2 สิทธิ (สิทธิซ้ำซ้อน) กล่าวคือมีสิทธิทั้งจากหน่วยงานราชการหรือหน่วยงานอื่น สามารถเลือกใช้สิทธิได้ โดยในการเลือกใช้สิทธิควรเลือกในสิ่งที่ดีที่สุด โดยถ้าเลือกสิทธิจากหน่วยงานอื่นแล้วจะหมดสิทธิจากกรมบัญชีกลางทันที ทั้งนี้ผู้มีสิทธิจะสามารถเปลี่ยนแปลงสิทธิได้ปีละ 1 ครั้ง (ภายในตุลาคมของทุกปี) หากไม่แจ้งถือว่าประสงค์ใช้สิทธิราชการ/ไม่ประสงค์เปลี่ยนแปลง
2. กรณีที่บุคคลในครอบครัว มีสิทธิได้รับเงินค่ารักษาพยาบาลของตนเองจากหน่วยงานอื่น เช่น ประกันสังคม ฯลฯ ซึ่งตามกฎหมายกำหนดว่าต้องใช้สิทธิตนเอง และเลือกสิทธิไม่ได้ เพราะบุคคลในครอบครัวเป็นเพียงผู้อาศัยสิทธิ ไม่ใช่ผู้มีสิทธิตามกฎหมาย แต่หากค่ารักษาพยาบาลที่ได้รับนั้น ต่ำกว่าเงินสวัสดิการเกี่ยวกับการรักษาพยาบาลที่มีสิทธิ ก็ให้มีสิทธิได้รับเงินสวัสดิการเกี่ยวกับการรักษาพยาบาลเฉพาะส่วนที่ขาดอยู่จากสิทธิได้
3. กรณีที่บุคคลในครอบครัวเป็นผู้อาศัยสิทธิผู้อื่นซึ่งมีสิทธิได้รับเงินค่ารักษาพยาบาลสำหรับบุคคลในครอบครัวจากหน่วยงานอื่นในขณะเดียวกัน ให้ผู้มีสิทธิมีสิทธิได้รับเงินสวัสดิการเกี่ยวกับการรักษาพยาบาลสำหรับบุคคลในครอบครัวตามพระราชกฤษฎีกานี้  
\*\* มีบัญญัติไว้ในพระราชกฤษฎีกาเงินสวัสดิการรักษาพยาบาล พ.ศ.2553 มาตรา 10 วรรค 1-3 \*\*



# โครงการเบิกจ่ายตรงสวัสดิการรักษายาบาลข้าราชการ



โครงการเบิกจ่ายตรงสวัสดิการรักษายาบาลข้าราชการแบบสมัครใจ ผู้มีสิทธิหรือบุคคลในครอบครัวไม่ต้องสำรองจ่ายค่ารักษายาบาลไปก่อน หรือยุ่งยากที่จะต้องเดินทางมาขอหนังสือรับรองจากต้นสังกัดและเป็นการลดภาระของผู้มีสิทธิและบุคคลในครอบครัว โดยเฉพาะบุคคลที่ป่วยด้วยโรคที่มีค่าใช้จ่ายสูง ดังนั้น ผู้มีสิทธิที่จะใช้โครงการเบิกจ่ายตรงนั้น จะต้องดำเนินการลงฐานบุคลากรภาครัฐของตนเองและบุคคลในครอบครัวให้เรียบร้อยสมบูรณ์ก่อนใช้สิทธิ 15-20 วัน ซึ่งสามารถใช้ได้ทั้งระบบเบิกจ่ายตรงผู้ป่วยนอกและระบบจ่ายตรงผู้ป่วยใน

\* หนังสือเวียนหลัก ๆ ของกรมบัญชีกลางที่เวียนแจ้งส่วนราชการเกี่ยวกับโครงการเบิกจ่ายตรงสวัสดิการรักษายาบาลข้าราชการ ได้แก่

- หนังสือกรมบัญชีกลาง ด่วนที่สุด ที่ กค 0417/ว 34 ลงวันที่ 4 ก.ย.49 เรื่อง การบริหารจัดการฐานข้อมูลบุคลากรภาครัฐ

- หนังสือกรมบัญชีกลาง ด่วนที่สุด ที่ กค 0417/ว 196 ลงวันที่ 12 ธ.ค.49 เรื่อง ขยายระยะเวลาการปฏิบัติหน้าที่ของนายทะเบียนส่วนภูมิภาค เพื่อดำเนินการจัดทำฐานข้อมูลบุคลากรภาครัฐ





# ข่าวกรมบัญชีกลาง

THE COMPTROLLER GENERAL'S DEPARTMENT NEWS

กลุ่มงานประชาสัมพันธ์ สำนักงานเลขานุการกรม กรมบัญชีกลาง ถนนพระราม ๖ แขวงสามเสนใน เขตพญาไท กรุงเทพฯ ๑๐๕๐๐ โทร. ๐-๒๖๒๗-๗๐๐๐ www.cgd.go.th

ฉบับที่ 61/2561

วันที่ 4 พฤษภาคม 2561

## กรมบัญชีกลางเริ่มให้ใช้บัตรประชาชนเบิกจ่ายตรงค่ารักษาพยาบาล 4 พ.ค. นี้

กรมบัญชีกลางเริ่มให้ผู้มีสิทธิและบุคคลในครอบครัวใช้บัตรประชาชนยื่นใช้สิทธิเบิกจ่ายตรงค่ารักษาประเภทผู้ป่วยนอก ได้ที่สถานพยาบาลที่เข้าร่วมโครงการกว่า 1,317 แห่งทั่วประเทศ พร้อมพัฒนา Mobile Application เพื่อใช้ตรวจสอบสิทธิได้อย่างสะดวกและรวดเร็วยิ่งขึ้น

นางสาวสุทธิรัตน์ รัตนโชติ อธิบดีกรมบัญชีกลางเปิดเผยว่า กรมบัญชีกลางได้พัฒนาระบบเบิกจ่ายตรงค่ารักษาให้ผู้มีสิทธิและบุคคลในครอบครัวที่สามารถนำบัตรประจำตัวประชาชนมายื่นใช้สิทธิเบิกจ่ายตรงค่ารักษาพยาบาลประเภทผู้ป่วยนอก ณ สถานพยาบาลของทางราชการ และสถานพยาบาลเอกชนที่เข้าร่วมโครงการตามหลักเกณฑ์กลุ่มโรคเฉพาะ ได้แก่ การฟอกไต และรังสีรักษาสำหรับโรคมะเร็ง รวมทั้งสิ้นกว่า 1,317 แห่ง แทนการลงทะเบียนสมัครเข้าจ่ายตรง (สแกนนิ้ว) กับสถานพยาบาลของทางราชการแต่ละแห่ง ซึ่งกรมบัญชีกลางได้มีการเตรียมความพร้อมและเริ่มทดสอบระบบตั้งแต่วันที่ 26 เมษายนที่ผ่านมา เพื่อให้สถานพยาบาลได้เตรียมความพร้อมก่อนเปิดให้บริการอย่างเต็มรูปแบบในวันที่ 4 พฤษภาคม 2561

สำหรับผู้มีสิทธิที่ยังไม่มีหรือไม่สามารถมีบัตรประจำตัวประชาชนได้ตามกฎหมาย ก็สามารถยื่นใช้สิทธิเบิกจ่ายตรงได้ โดย

1.กรณีเด็กที่มีอายุต่ำกว่า 7 ปี ให้ใช้เลขบัตรประจำตัวประชาชนของเด็กที่ปรากฏอยู่ในสูติบัตรหรือทะเบียนบ้าน (ของเด็ก) ยื่นร่วมกับบัตรประชาชนของผู้ดูแลที่พาเด็กไปโรงพยาบาล

2.กรณีคู่สมรส หรือบิดามารดาของผู้มีสิทธิที่ไม่มีสัญชาติไทย แต่มีเลขประจำตัวคนต่างด้าว 13 หลัก ให้ใช้บัตรประจำตัวคนต่างด้าว หรือทะเบียนบ้านได้ แต่ถ้าไม่มีเลขประจำตัวคนต่างด้าว 13 หลัก ให้ใช้รายงานทะเบียนประวัติที่มีเลข 12 หลัก และขึ้นต้นด้วยตัว B โดยขอรับเอกสารได้จากนายทะเบียนต้นสังกัดของผู้มีสิทธิ

3.กรณีผู้มีสิทธิหรือบุคคลในครอบครัวเป็นผู้ป่วยติดเตียงและไม่สามารถมาแสดงตนได้ ให้ผู้ดูแลนำบัตรของผู้มีสิทธิพร้อมแสดงบัตรประชาชนของผู้ดูแลเพื่อใช้สิทธิ

4.กรณีผู้มีสิทธิหรือบุคคลในครอบครัวที่เป็นผู้สูงอายุหรือมีปัญหาด้านการเคลื่อนไหว ที่เข้ารับการรักษาเสร็จแล้ว แต่ไม่สะดวกในการทำธุรกรรมด้วยตนเอง สามารถให้ผู้ดูแลนำบัตรประชาชนของผู้มีสิทธิพร้อมแสดงบัตรประชาชนของผู้ดูแลเพื่อใช้สิทธิ

ทั้งนี้ หากบุคคลในครอบครัวของผู้มีสิทธิไม่สะดวกพกเอกสารดังกล่าว ผู้มีสิทธิสามารถยื่นคำร้องขอทำบัตรสวัสดิการรักษาพยาบาลข้าราชการ กับนายทะเบียนที่หน่วยงานของตนได้

อธิบดีกรมบัญชีกลาง กล่าวต่อว่า การใช้สิทธิเบิกจ่ายตรง ผู้มีสิทธิต้องตรวจสอบสิทธิก่อนไปใช้บริการ หากพบว่า “ไม่มีสิทธิ” ให้รีบติดต่อนายทะเบียนที่สังกัด เพื่อปรับปรุงฐานข้อมูลให้ถูกต้อง โดยตรวจสอบสิทธิได้ที่เว็บไซต์กรมบัญชีกลาง [www.cgd.go.th](http://www.cgd.go.th) และขณะนี้ทางกรมฯได้พัฒนา Mobile Application สวัสดิการรักษายาบาลข้าราชการเพื่อให้ผู้มีสิทธิดาวน์โหลดไปใช้ในการตรวจสอบสิทธิของตนเองก่อนเข้ารับการรักษา

การใช้สิทธิเบิกจ่ายตรงค่ารักษาพยาบาลนี้ ใช้กับผู้มีสิทธิที่เบิกค่ารักษาจากกรมบัญชีกลางเท่านั้น หากผู้มีสิทธิและบุคคลในครอบครัวมีข้อสงสัย สามารถสอบถามรายละเอียด หรือปรึกษาปัญหาการใช้สิทธิได้ที่ Call Center กรมบัญชีกลาง หมายเลขโทรศัพท์ 0-2270-6400 หรือปรึกษากับทีมหมอลักษณ์อุ๋นใจได้ที่สำนักงานคลังเขต และสำนักงานคลังจังหวัดทั่วประเทศ



# 4

# พ.ค. 61

## เริ่มใช้สิทธิเบิกจ่ายตรงค่ารักษาพยาบาล ด้วยบัตรประชาชน ประเภทผู้ป่วยนอก



ผู้มีสิทธินำบัตรประชาชนใช้สิทธิได้ที่สถานพยาบาลของรัฐ และเอกชนที่เข้าร่วมโครงการ  
ทั่วประเทศ ตามหนังสือกรมบัญชีกลาง ด่วนที่สุด ที่ กค 0416.4 / ว 143  
ลงวันที่ 19 มีนาคม 2561

### ผู้มีสิทธิ และ บุคคลในครอบครัว

↳ ข้าราชการ ลูกจ้างประจำ ผู้รับเบี้ยหวัด ผู้รับบำนาญ เป็นต้น



ผู้มีสิทธิ/คู่สมรส/บิดา/มารดา  
บุตร (อายุ 7 – 20 ปี)

ใช้บัตรประชาชน



บุตร  
(อายุต่ำกว่า 7 ปี)

ใช้เลขบัตรประชาชนของเด็ก  
และบัตรประชาชนผู้ดูแล



คู่สมรส/บิดา/มารดา  
ชาวต่างชาติ

- ▶ มีเลข 13 หลัก ให้ใช้เลข 13 หลัก ที่ทางราชการออกให้
- ▶ หากไม่มีเลข 13 หลัก ให้ใช้เลขที่กรมบัญชีกลางกำหนด

## อย่าลืม !

นำบัตรประชาชนมาด้วยทุกครั้งในการใช้สิทธิสวัสดิการรักษายาบาล

## หากลืม ?

บัตรประชาชน หรือ เอกสารที่กรมบัญชีกลางกำหนด หรือบัตรประชาชนหาย  
ต้องจ่ายเงินค่ารักษาไปก่อนแล้วนำใบเสร็จรับเงิน ไปเบิกกับส่วนราชการ  
ต้นสังกัด



บัตรประชาชนรุ่นเก่า / บัตรเสียไม่สามารถใช้ทำธุรกรรมได้  
ให้แสดงบัตรเพื่อให้เจ้าหน้าที่บันทึกเลข 13 หลักแทนได้



ผู้ป่วยติดเตียง / ผู้สูงอายุที่มีปัญหาด้านการเคลื่อนไหว

ให้แสดงบัตรประชาชนของผู้มีสิทธิร่วมกับบัตรประชาชนของผู้ดูแลได้



ข้อมูลเพิ่มเติม

Call Center

หมายเลขโทรศัพท์ 02 270 6400

จ. - ศ. เวลา 08.30 - 16.30 น.



กรมบัญชีกลาง  
www.cgd.go.th



**ด่วนที่สุด**  
ที่ กค ๐๔๑๖.๓/ว ๑๗๗



กรมบัญชีกลาง
เลขรับ ๐ ๐104
วันที่ ๑๗ มิ.ย. ๒๕๖๐
เวลา.....

กรมบัญชีกลาง  
ถนนพระราม ๖ กทม. ๑๐๔๐๐

๑๒ มิถุนายน ๒๕๖๐

เรื่อง การตรวจสอบฐานข้อมูลบุคลากรภาครัฐ

เรียน อธิบดีกรมบัญชีกลาง

อ้างถึง หนังสือกรมบัญชีกลาง ด่วนที่สุด ที่ กค ๐๔๒๒.๒/ว ๓๗๖ ลงวันที่ ๓๐ กันยายน ๒๕๕๓

ตามหนังสือที่อ้างถึง กรมบัญชีกลางได้กำหนดให้ผู้มีสิทธิและบุคคลในครอบครัวมีหน้าที่รายงานข้อมูลเกี่ยวกับตนเองและบุคคลในครอบครัวต่อส่วนราชการต้นสังกัดภายในระยะเวลา ๑ เดือน นับแต่วันบรรจุเข้ารับราชการ หรือวันที่ข้อมูลมีการเปลี่ยนแปลง และให้นายทะเบียนของส่วนราชการ (นายทะเบียนบุคลากรภาครัฐ และนายทะเบียนบำเหน็จบำนาญ) ตรวจสอบความถูกต้องของข้อมูล พร้อมทั้งบันทึกข้อมูลดังกล่าวภายใน ๑๕ วันทำการนับจากวันที่ได้รับข้อมูลที่ถูกต้องครบถ้วน นั้น

กรมบัญชีกลาง ขอเรียนว่า เพื่อให้ฐานข้อมูลบุคลากรภาครัฐมีข้อมูลที่ถูกต้อง ครบถ้วน และเป็นปัจจุบัน สามารถนำข้อมูลไปใช้ในการปรับปรุงระบบการเบิกจ่ายตรงและพัฒนาสิทธิประโยชน์ให้แก่ผู้มีสิทธิ (ข้าราชการ ลูกจ้างประจำ ผู้รับเบี้ยหวัดบำนาญ) และบุคคลในครอบครัว จึงขอให้ส่วนราชการดำเนินการ ดังนี้

๑. ประชาสัมพันธ์ให้ผู้มีสิทธิตรวจสอบข้อมูลตนเอง และบุคคลในครอบครัว ผ่านทาง Website <http://pws.cgd.go.th/EFiling/> โดยผู้มีสิทธิสามารถปรับปรุง แก้ไข หรือเพิ่มเติมข้อมูล เฉพาะที่อยู่ให้เป็นปัจจุบันได้ สำหรับข้อมูลอื่น ๆ หากผู้มีสิทธิพบว่าข้อมูลใดไม่ถูกต้อง หรือต้องการเพิ่มเติมข้อมูล ให้ผู้มีสิทธิพิมพ์แบบ ๗๑๒๗ แล้วกรอกข้อมูลที่ต้องการปรับปรุง แก้ไข หรือเพิ่มเติม พร้อมเอกสารหลักฐานต่าง ๆ ที่เกี่ยวข้อง และลงลายมือชื่อรับรองความถูกต้อง มายื่นต่อนายทะเบียนของส่วนราชการที่ต้นสังกัด ภายในวันที่ ๓๐ มิถุนายน ๒๕๖๐ เพื่อดำเนินการต่อไป

๒. ให้นายทะเบียนของส่วนราชการตรวจสอบความถูกต้องของข้อมูลที่มีผู้มีสิทธิยื่น เพื่อบันทึกข้อมูลที่มีการเปลี่ยนแปลงในฐานข้อมูลบุคลากรภาครัฐ พร้อมทั้งตรวจสอบข้อมูลของผู้มีสิทธิในสังกัด ให้ถูกต้อง ครบถ้วน และเป็นปัจจุบัน ภายในวันที่ ๑๔ กรกฎาคม ๒๕๖๐ เช่น การบันทึกคำสั่งลาออก ไล่ออก ปลดออก พักราชการไว้ก่อน การโอนย้ายหน่วยเบิกใหม่ การจดทะเบียนหย่า หรือการบันทึกเลขบัตรประจำตัวประชาชนไม่ถูกต้อง เป็นต้น

ทั้งนี้ สามารถ Download คู่มือการใช้งานดังกล่าวได้ที่ Website <http://pws.cgd.go.th/EFiling/> หัวข้อ information

จึงเรียนมาเพื่อโปรดแจ้งให้เจ้าหน้าที่ที่เกี่ยวข้องทราบและถือปฏิบัติ

ขอแสดงความนับถือ

(นางสาวสุทธิรัตน์ รัตนโชติ)

อธิบดีกรมบัญชีกลาง

กองสวัสดิการรักษายาบาล

กลุ่มงานกำกับและตรวจสอบระบบสวัสดิการรักษายาบาล

โทร. ๐ ๒๑๒๗ ๗๐๐๐ ต่อ ๔๑๐๐ ๔๖๘๔ ๔๓๗๑ ๔๓๑๘

โทรสาร ๐ ๒๑๒๗ ๗๔๐๒

เรียน หัวหน้ากลุ่มงานสารบรรณ  
เพื่อทราบก่อน.....

กอง/ศูนย์/สถาบัน/กลุ่ม/คลังเขต/คลังจังหวัด

กมล  
13 มิ.ย. ๒๕๖๐ 13/6/60

# ขั้นตอนการโอนย้ายข้อมูลบุคลากร



**ขั้นที่ 1 :** เมื่อนายทะเบียนฐานข้อมูลบุคลากรภาครัฐได้รับแจ้งจากข้าราชการ หรือลูกจ้างประจำ หรือนายทะเบียนผู้รับบำเหน็จบำนาญได้รับแจ้งจากผู้รับเบี้ยหวัด ผู้รับบำเหน็จ ผู้รับบำนาญว่าจะโอนย้ายภายในหน่วยงาน (เช่น ย้ายจังหวัด) หรือโอนย้ายต่างหน่วยงาน (เช่น ย้ายกรม) อนึ่งการโอนย้ายข้อมูลผู้รับเบี้ยหวัด ผู้รับบำเหน็จ และผู้รับบำนาญ นั้น ไม่สามารถโอนย้ายต่างหน่วยงาน (โอนย้ายระหว่างกรม) ยกเว้น ผู้รับเบี้ยหวัด ผู้รับบำเหน็จ และผู้รับบำนาญ ในสังกัดกระทรวงกลาโหม

**ขั้นที่ 2 :** นายทะเบียนฐานข้อมูลบุคลากรภาครัฐ/นายทะเบียนผู้รับบำเหน็จบำนาญดำเนินการ “ค้นหา” ข้อมูลบุคคลดังกล่าวผ่านหน้าจอ “ค้นหา”

**ขั้นที่ 3 :** เมื่อพบข้อมูลบุคคลดังกล่าวแล้ว ให้นายทะเบียนฐานข้อมูลบุคลากรภาครัฐ/นายทะเบียนผู้รับบำเหน็จบำนาญเลือกหัวข้อ “โอนย้ายสังกัด” (อยู่ที่ “เหตุที่ออก”)

**ขั้นที่ 4 :** ระบบจะแสดงหน้าจอโอนย้ายสังกัด โดยแสดงข้อมูลสังกัดปัจจุบัน ประกอบด้วย “สังกัดกรม” “จังหวัด” และ “หน่วยเบิก” และสังกัดที่จะโอนย้าย ประกอบด้วย “สังกัดกรม” “จังหวัด” และ “หน่วยเบิก” โดยนายทะเบียนฐานข้อมูลบุคลากรภาครัฐ/นายทะเบียนผู้รับบำเหน็จบำนาญ ดำเนินการกรอกข้อมูล “สังกัดกรม” “จังหวัด” และ “หน่วยเบิก” ที่บุคคลดังกล่าวแจ้งว่าจะโอนย้ายไป พร้อม กดปุ่ม “โอนย้าย” (ก่อนการโอนย้ายสังกัด ส่วนราชการผู้โอนต้องติดต่อส่วนราชการผู้รับโอนให้ยินยอมรับโอนเรียบร้อยแล้ว และการโอนจะสมบูรณ์เมื่อนายทะเบียนหน่วยงานผู้รับโอนได้เข้าระบบเพื่อทำการรับโอน)

**ขั้นที่ 5 :** ระบบประมวลผลข้อมูลของบุคลากรรายดังกล่าวแสดงสถานะ “อยู่ระหว่างตรวจสอบ” และบุคคลดังกล่าวยังคงสามารถใช้สิทธิเบิกค่ารักษาพยาบาลข้าราชการต่อไปได้อีก 3 รอบการประมวลผล (ประมาณ 45 วัน) สำหรับเงินเบี้ยหวัด บำนาญปกติ และบำนาญพิเศษรายเดือน ผู้รับเบี้ยหวัด ผู้รับบำนาญ ยังคงได้รับตามปกติ

**ขั้นที่ 6 :** ระบบจะมีจดหมายอิเล็กทรอนิกส์แจ้งไปยังนายทะเบียนฐานข้อมูลบุคลากรภาครัฐ/นายทะเบียนผู้รับบำเหน็จบำนาญที่บุคคลดังกล่าวจะโอนย้ายไปให้ทราบว่ามีการโอนข้อมูลมารอให้ตรวจสอบ และรับข้อมูลแล้ว

**ขั้นที่ 7 :** นายทะเบียนฐานข้อมูลบุคลากรภาครัฐ/นายทะเบียนผู้รับบำเหน็จบำนาญที่มีบุคคลโอนย้ายมาเข้าไปตรวจสอบการรับโอน ผ่านระบบ “สอบถาม” เลือกรายการ “ตรวจสอบการรับโอน-โอนย้ายหน่วยงาน” ทำการรับโอนข้อมูลโดยทำเครื่องหมาย ✓ หน้ารายชื่อบุคคลที่ต้องการรับโอน และ “บันทึก” ข้อมูล

อนึ่ง หากนายทะเบียนฐานข้อมูลบุคลากรภาครัฐ/นายทะเบียนผู้รับบำเหน็จบำนาญที่มีบุคคลโอนย้ายมาไม่เข้าดำเนินการรับโอนข้อมูลบุคคลภายในกำหนด 3 รอบการประมวลผล (ประมาณ 45 วัน) กรมบัญชีกลางจะโอนข้อมูลบุคคลดังกล่าวเข้าฐานกลาง ซึ่งจะทำให้บุคคลนั้น และบุคคลในครอบครัวไม่สามารถใช้สิทธิในระบบเบิกจ่ายตรงสวัสดิการรักษายาพยาบาลข้าราชการได้

# คำแนะนำสำหรับผู้ที่ไม่มียี่ห้อเบิกจ่ายตรงๆ

## ในฐานะบุคลากรภาครัฐ



1. ติดต่อนายทะเบียนของส่วนราชการที่ตนสังกัดอยู่ เพื่อทำการปรับปรุงข้อมูลในฐานข้อมูลบุคลากรภาครัฐให้สมบูรณ์ ถูกต้อง

2. กรณีผู้ป่วยเป็นผู้อาศัยสิทธิจะต้องแจ้งผู้มีสิทธิให้ไปติดต่อนายทะเบียนของส่วนราชการที่ตนสังกัดอยู่ เพื่อดำเนินการปรับปรุงข้อมูลในฐานข้อมูลบุคลากรภาครัฐของผู้อาศัยสิทธิให้สมบูรณ์ ถูกต้อง

3. หลังจากมีชื่อในฐานข้อมูลบุคลากรภาครัฐแล้ว จึงจะสามารถลงทะเบียนรับรองสิทธิเบิกจ่ายตรงๆได้ กรมบัญชีกลางจะปรับปรุงข้อมูลทุก 15 วัน (วันที่ 4 และ 18 ของเดือน)



# คำถาม – คำตอบ ที่พบบ่อย

**คำถาม :** ข้าราชการ ทร. ลีมนำบัตรประจำตัวประชาชนมาโรงพยาบาล จะสามารถใช้สิทธิเบิกจ่ายตรงรักษาพยาบาลได้หรือไม่

**คำตอบ :** ในกรณีที่ข้าราชการ ทร. มารับการรักษาจาก รพ. และลีมนำบัตรประจำตัวประชาชนมานั้น จะต้องจ่ายเงินค่ารักษาพยาบาลไปก่อน แล้วนำใบเสร็จรับเงินไปเบิกกับส่วนราชการต้นสังกัด

**คำถาม :** ผู้มีสิทธิมาใช้บริการโรงพยาบาลด้วยบัตรประจำตัวประชาชนแล้ว ปรากฏว่าไม่สามารถใช้สิทธิเบิกจ่ายตรงได้ จะต้องทำอย่างไร

**คำตอบ :** ผู้มีสิทธิจะต้องจ่ายเงินค่ารักษาพยาบาลในครั้งนี้อย่างก่อน และนำใบเสร็จรับเงินไปเบิกกับส่วนราชการต้นสังกัด และต้องไปติดต่อนายทะเบียนหน่วย เพื่อปรับปรุงข้อมูลในฐานข้อมูลบุคลากรภาครัฐให้สมบูรณ์ ถูกต้อง

**คำถาม :** ข้าราชการมีสิทธิประกันสังคม แล้วเลือกใช้สิทธิประกันสังคม (รพ.เอกชน) จะสามารถใช้สิทธิสวัสดิการรักษายาบาลข้าราชการใน รพ.รัฐได้หรือไม่

**คำตอบ :** จะใช้สิทธิสวัสดิการรักษายาบาลข้าราชการไม่ได้ เนื่องจากผู้มีสิทธิจะสามารถใช้สิทธิได้เพียงสิทธิเดียว คือ สิทธิประกันสังคมที่เลือก ถ้าจะเปลี่ยนมาใช้สิทธิสวัสดิการรักษายาบาลข้าราชการ จะต้องดำเนินการกรอกเอกสารขอแจ้งเปลี่ยนสิทธิได้ปีละ 1 ครั้ง (ภายในเดือนตุลาคมของทุกปี)

**คำถาม :** กรณีไม่มีข้อมูลในฐานข้อมูลบุคลากรภาครัฐเป็นผู้ป่วยในสถานพยาบาลของทางราชการ สามารถนำใบเสร็จมาเบิกได้หรือไม่

**คำตอบ :** ไม่ได้ กรณีเป็นผู้ป่วยในสถานพยาบาลของทางราชการ หากไม่มีฐานข้อมูลบุคลากรภาครัฐ จะต้องทำหนังสือส่งตัวให้กับทางสถานพยาบาลก่อนที่สถานพยาบาลจำหน่ายผู้ป่วย ไม่สามารถนำใบเสร็จรับเงินมาเบิกได้

**คำถาม :** ผู้มีสิทธิไปตรวจสุขภาพประจำปี จะสามารถใช้เบิกจ่ายตรงโดยไม่ต้องชำระเงินได้หรือไม่

**คำตอบ :** ไม่สามารถใช้เบิกจ่ายตรงได้ จะต้องชำระเงินสดไปก่อน และนำใบเสร็จรับเงินไปเบิกกับส่วนราชการต้นสังกัด

**คำถาม :** ผู้มีสิทธิรับบุตรบุญธรรม สามารถเบิกจ่ายค่ารักษาพยาบาลได้หรือไม่

**คำตอบ :** เบิกไม่ได้ เพราะไม่ได้เป็นบุตรที่ชอบด้วยกฎหมาย

**คำถาม :** ลูกจ้างประจำหญิงเกษียณอายุราชการในปีนี้ หากสามีเป็นผู้รับบำนาญ อยากทราบว่าภายหลังจากเกษียณอายุราชการแล้ว จะสามารถอาศัยสิทธิสามีในการเบิกจ่ายตรงค่ารักษาพยาบาลได้หรือไม่

**คำตอบ :** กรณีดังกล่าวลูกจ้างรายนี้ หลังจากเกษียณอายุราชการแล้ว สามารถอาศัยสิทธิเบิกค่ารักษาพยาบาลจ่ายตรงได้ในฐานะของคู่สมรสของสามี โดยสามีจะต้องติดต่อกับทะเบียนบุคลากรภาครัฐของส่วนราชการต้นสังกัดให้จัดทำฐานข้อมูลจ่ายตรงให้กับภรรยา ซึ่งจะต้องเปลี่ยนอาชีพเดิมในฐานข้อมูลจากลูกจ้างประจำ เป็น “ไม่ทำงาน” หรืออาชีพอื่น ๆ จากนั้นจะสามารถใช้สิทธิจ่ายตรงได้ตามรอบ

ในการประมวลผล คือ ทุกวันที่ 18 และ 4 ของเดือน

**คำถาม :** ข้าราชการโอนย้ายหน่วยงาน นายทะเบียนบุคลากรภาครัฐมีหน้าที่อย่างไร

**คำตอบ :** 1) นายทะเบียนหน่วยงานเดิม มีหน้าที่ตรวจสอบฐานข้อมูลของข้าราชการที่จะโอนย้าย รวมทั้งบุคคลในครอบครัวว่า ข้อมูลสมบูรณ์หรือไม่ จากนั้นจึงเลือกหัวข้อโอนย้ายที่อยู่ในหน้าประวัติเจ้าของสิทธิ (บรรทัดสุดท้ายของจอ) เมื่อดำเนินการแล้ว หน้าจอจะแสดงข้อมูลสังกัด จังหวัด หน่วยเบิกของส่วนราชการเดิม (ทางด้านซ้าย) และมีช่องให้กรอกข้อมูลของสังกัด จังหวัด หน่วยเบิกของส่วนราชการใหม่ที่จะโอนย้ายไป (ทางด้านขวา) เมื่อดำเนินการกรอกข้อมูลเรียบร้อยแล้ว จึงกดปุ่มบันทึกที่อยู่มุมบนขวามือ เป็นอันเสร็จสิ้นกระบวนการโอนย้ายข้อมูล ทั้งนี้ นายทะเบียนหน่วยงานเดิมจะต้องประสานนายทะเบียนหน่วยงานใหม่ให้รับทราบด้วยว่า มีการโอนข้อมูลให้แล้ว

2) นายทะเบียนหน่วยงานใหม่ มีหน้าที่รับข้อมูลข้าราชการที่โอนย้ายมา โดยเข้าหัวข้อ “สอบถาม” จากนั้นให้เลือกหัวข้อ “ตรวจสอบการรับโอน – โอนย้ายหน่วยงาน” แล้วดำเนินการเลือกหัวข้อ “ข้อมูลที่รับโอนจากหน่วยงานอื่น” แล้วกดปุ่มค้นหาที่อยู่มุมบนขวามือ เมื่อดำเนินการค้นหาแล้ว

ระบบจะแสดงข้อมูลบุคคลที่ถูกโอนย้ายมา หลังจากนั้นนายทะเบียนมีหน้าที่ตอบรับว่ายินยอมรับโอนข้อมูลดังกล่าวหรือไม่ หากยินยอม ให้กดปุ่มรับข้อมูล จึงจะถือว่า การรับโอนข้อมูลนั้นสมบูรณ์

